

 les
ateliers
d'épice

MEMO - AIDE

C'est quoi, un atelier ?	2
S'inscrire aux ateliers.....	4
Participer à un atelier	6
Fonctionnement d'un atelier.....	8
Créer un atelier	12
Modifier mon profil	15
Faire un lien.....	16
Conseils techniques.....	18

C'est quoi, un atelier ?

ÉPICE Méditerranée vous propose des espaces collaboratifs inédits :

les ATELIERS !

C'est quoi, un atelier ?

Un atelier, c'est un espace collaboratif !

Le mot collaboration étant un vilain mot, nous avons préféré le terme d'atelier...

Mais un espace collaboratif, qu'est ce que c'est ?

Un espace collaboratif est un espace de travail virtuel qui réunit tous les outils liés à la conduite d'un projet et les met à disposition des différents acteurs. Il intègre des fonctions informatiques, des méthodes de travail en groupe pour améliorer la communication, la production et la coordination.

Dans ces espaces de travail, vous pourrez :

- échanger des réflexions,
- déposer des documents,
- organiser des conférences téléphoniques,
- organiser des web-conférences,
- organiser des 'tchats' collectifs,
- et ainsi continuer à distance vos échanges !

Pour qui ?

Pour toutes les structures telles que les associations, les réseaux, les groupes d'acteurs du secteur social, éducatif ou culturel, les universités et les collectivités. Pour tous ceux qui souhaitent regrouper les acteurs autour d'un projet commun et partager des informations en minimisant les déplacements. Pour ceux qui cherchent un lieu interactif de documentation.

Pourquoi ?

Parce que de plus en plus d'équipes sont dispersées, que les déplacements et les conférences téléphoniques sur les lignes habituelles ont un coût élevé. Les interlocuteurs distants veulent contribuer au projet et les outils sont épars. Pour mieux coordonner votre

travail collectif, permettre à chacun d'apporter ses idées en gardant une dimension humaine.

Si vous avez un projet collectif, si vous recherchez :

- une meilleure réactivité ?
- mieux partager la connaissance ?
- une intelligence collective plus efficace ?
- la nécessité d'une attitude de partage et de coopération ?

Si vous devez économiser sur vos frais de fonctionnement avec :

- moins de réunions physiques,
- moins de déplacements,
- moins de pollution,
- moins de mails qui se perdent et qu'il faut renvoyer sans cesse...

Alors, choisissez de travailler dans un espace collaboratif !

Mais...

Tout le monde ne maîtrise pas forcément les logiciels
ni l'organisation du travail à distance
et les solutions proposées sont souvent complexes, astreignantes et coûteuses.

Alors, pourquoi choisir les Ateliers d'épice ?

Parce que les Ateliers apportent l'outil support complet pour qu'un groupe coopère à un projet collectif, multiple et développe les relations, les travaux, les échanges d'information ...

Les Ateliers sont faciles à installer puisqu'ils vous suffit de vous connecter à un site.

Pas de programme à télécharger, à installer !

Les fonctions sont simples et modulaires, les relations restent conviviales et spontanées.

Les Ateliers sont intuitifs et ne nécessitent pas de notions particulières.

Ils sont adaptés à tous les utilisateurs d'internet.

S'inscrire aux ateliers

Pour vous inscrire aux ateliers, il vous faut :

- un ordinateur (a priori, si vous lisez ceci, on est bons !)
- un accès Internet (c'est pareil ...)
- une adresse mail. Attention ! Celle-ci est impérative !

Procédure :

- 1/ Allez sur la page des ateliers d'epice : <http://www.lesateliers.net/>
- 2/ Cliquez sur le lien "**Inscription**".



- 3/ Acceptez la charte d'utilisation en cliquant sur « j'accepte la charte »
- 4/ Remplissez tous les champs demandés du formulaire d'inscription :

Inscription aux ATELIERS

Madame/Monsieur
----- v

nom

prénom

mail

Vérifiez bien votre adresse mail, elle vous permettra de valider votre inscription !
Et pensez à relever régulièrement vos emails !

confirmation du mail

emploi/fonction/passion

structure

pseudo skype **Il vous faut d'abord être inscrit dans Skype !**

code post

ville

France v

mot de passe **pas de caractères spéciaux !**

confirmation du mot de passe

Envoyer

Je vais recevoir un mail de confirmation,
je devrai cliquer sur le lien de ce mail ;
je pourrai par la suite modifier toutes ces données et ajouter ma photo ;
je pourrai également me désinscrire.

5/ Un mail de confirmation sera alors envoyé sur la boîte mail que vous avez indiquée. Il vous sera demandé de cliquer sur un lien pour activer votre compte.

BRAVO ! Vous venez de créer votre compte sur les ateliers d'Epice.

Il ne vous reste plus qu'à rejoindre l'atelier où vous avez été invité(e) !
Voir l'aide "Participer à un atelier".

Notes :

- Votre adresse mail est primordiale. En effet, vous allez recevoir un mail qui vous permettra de confirmer votre inscription. Si cette adresse mail est erronée, vous ne pourrez pas vous inscrire ...

- Le pseudo skype n'est pas obligatoire, mais si vous avez téléchargé Skype et vous y êtes inscrit(e),

Cela vous permettra d'organiser des conférences téléphoniques et des "tchats" collectifs dans vos ateliers.

vous pouvez télécharger SKYPE, programme gratuit que vous trouverez ici :
www.skype.com/intl/fr/download/.

C'est le pseudo choisi lors de votre inscription sur SKYPE que vous saisissez alors dans la zone "pseudo skype".

- Choisissez un mot de passe. Celui-ci vous permettra de vous connecter par la suite.
Pas de caractères spéciaux, évitez les espaces. Souvenez vous en précieusement....
Mais si vous l'oubliez un jour, vous cliquez sur le lien :

"Oups, j'ai oublié mon mot de passe !" de la page d'index. Vous y indiquez votre adresse mail et hop, vous recevez votre mot de passe dans votre boîte mail !

Si vous avez un autre problème, il ne vous reste qu'à nous écrire ! (lien "*contact*" dans le bandeau)

Participer à un atelier

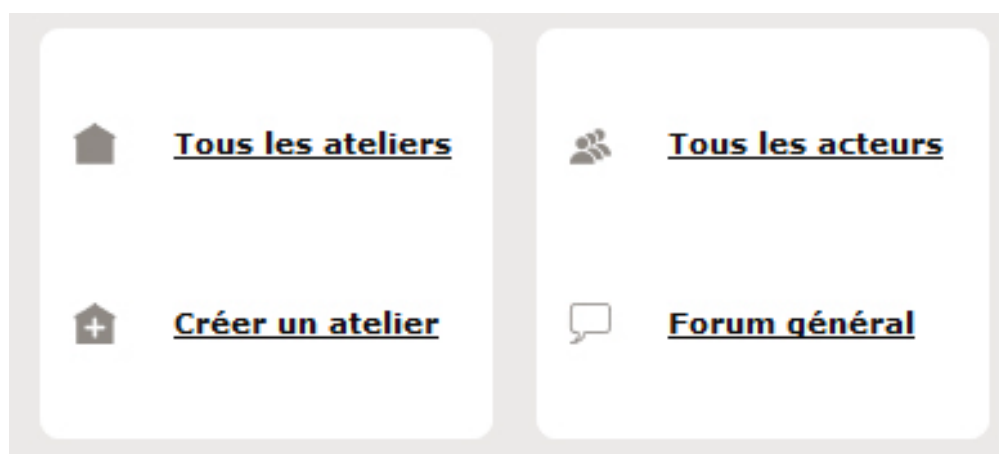
Cliquer sur le titre blanc "les ateliers d'épice" permet de revenir à cette page d'accueil où que vous soyez.

Cliquer sur le logo des ateliers vous permet d'aller à la page AIDE et de nous contacter.

Cliquer sur votre photo (ou le fantôme si vous n'avez pas de photo) permet de modifier votre profil ou de vous déconnecter.

Les premiers cadres représentent les ateliers dont vous êtes membre. Si vous n'en avez pas :

Vous avez été invité(e) à l'atelier XXXXXXX. Il faut maintenant chercher cet atelier pour vous y inscrire. Pour cela, **Cliquez sur « Tous les ateliers »**.



Vous arrivez à cette liste

Liste des ateliers actifs (602 ateliers, [179 actifs](#), [423 archivés](#))

Recherchez

Nom ▲	Structure	Date	Actifs
Atelier de démonstration Cet atelier sert d'exemple d'utilisation et d'changes inter-ateliers Tout le monde est invité ! Si vous voulez faire des essais, inscrivez-vous ! et vous pourrez vous exercer à pratiquer les fonc lire la suite	Epice méditerranée	01/11/07	
AAM 40 ans Atelier pour la gestion et la préparation de la soirée d'anniversaire des 40 ans de l'AAM	Association d'aéromodélisme asbl	18/04/16	s'inscrire
Acsodent Cet atelier nous permettra de travailler collectivement ` la structuration régionale de notre association et au développement de ses actions en faveur de l'accès aux soins et à la santé des personnes en situat lire la suite	Acsodent Pays de la Loire	22/12/16	s'inscrire

Dans la case « Rechercher », tapez le nom de l'atelier (XXXXXXXX) ou un mot clé (démonstration pour retrouver l'atelier de démonstration par exemple)
Cliquez sur le bouton "Rechercher"

Vous trouverez alors votre atelier :

Liste des ateliers concernés (602 ateliers, [179 actifs](#), [423 archivés](#))

démonstration

<u>Nom</u> ▲	<u>Structure</u>	<u>Date</u>	
 Atelier de démonstration <small>Cet atelier sert d'exemple d'utilisation et d'écoutes;changes inter-ateliers Tout le monde est invité ! Si vous voulez faire des essais, inscrivez-vous !&nbsp; et vous pourrez vous exercer à pratiquer les fonc lire la suite</small>	Epice méditerranée	01/11/07	s'inscrire

Faites la demande pour vous inscrire en cliquant sur **s'inscrire (en rouge à droite)**.

Un mail de demande de participation à l'atelier choisi sera envoyé au ou à la responsable de l'atelier qui validera votre inscription.

Vous recevrez (ou pas suivant le choix du responsable) un email de confirmation.
Dans tous les cas, en vous connectant aux ateliers d'Epice vous verrez que vous êtes inscrit(e)

Vous découvrez alors que votre page d'accueil s'est enrichie de nouvelles données :

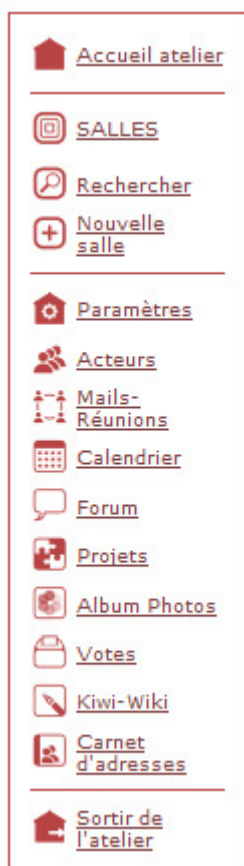
- 1/ le nom de l'atelier dans un cadre du menu d'accueil.
- 2/ Les événements futurs de vos ateliers dans un autre cadre.
- 3/ Les nouveautés de vos ateliers.

Notez que les nouveautés comportent des liens hypertexte vous permettant d'y accéder d'un seul clic.

Cliquez sur le nom de l'atelier dans votre menu : "Mes ateliers" ...
Vous entrez alors dans votre atelier, voici son fonctionnement ...

Fonctionnement d'un atelier

A votre gauche, vous trouvez le menu de l'atelier, à droite, nous découvrons la page d'accueil.



Le menu nous propose également :

- les salles de documents, lieux de stockage des messages et des fichiers **EN CLIQUANT SUR LA FONCTION "SALLES"**

- les Acteurs
- les Mails et Réunions
- le Calendrier
- le Forum
- les Projets
- les Albums Photos
- les Votes
- le Kiwi-Wiki

ou seulement parmi celles-ci, **les fonctions activées par le responsable** de votre atelier.

Nous allons voir ces fonctions en détail.

Menu de l'atelier :

L'accueil

C'est la page de présentation écrite par le responsable de l'atelier. Vous y voyez également d'un coup d'œil les événements futurs de l'atelier. Vous pouvez cliquer sur le lien d'un événement pour en voir le détail.

Les messages et les documents

Les messages (accompagnés ou non de fichier en guise de pièce jointe) sont postés dans des dossiers appelés "salles" ou des sous-dossiers appelés "salons".

Les salles apparaissent quand vous cliquez sur la ligne "SALLES"

Les salles :

Ce sont les dossiers principaux de votre atelier.

Il existe des salles "ouvertes" à tous les membres de l'atelier, et des salles "fermées" où seulement certains membres désignés par le responsable peuvent accéder.

Les salons :

Ce sont des "sous-dossiers" permettant de créer une arborescence, un classement dans une salle trop encombrée. Les salons ont les mêmes attributs (ouverts/fermés) que les salles dont ils font partie.

En un mot, les salles sont des dossiers principaux, les salons en sont les sous-dossiers.

Lorsqu'une salle comprend des salons, son logo est différent. En cliquant dessus, on voit apparaître les salons.

Lire les messages

Pour cela, cliquez sur le nom d'une salle ou d'un salon.

Vous pouvez trier les messages par la date, par l'auteur ou par le titre. Vous pouvez également le retrouver par un mot clé en cliquant sur le bouton "Rechercher". Si le message possède un fichier en pièce jointe, vous pouvez le télécharger en cliquant sur son nom.

Et vous pouvez également contribuer bien sûr, en cliquant sur le lien "Poster une contribution" :

Remplissez le titre (obligatoire), un texte éventuel, attachez ou non un fichier en le retrouvant dans votre ordinateur par le bouton "Parcourir".

Si vous voulez poster plusieurs fichiers, compressez-les dans un fichier de type "zip".

En qualifiant votre message de "commun", tous les participants de la salle pourront le modifier ou le supprimer.

Vous pouvez avertir les participants que vous avez posté un message par la case "Alerte", un mail automatique leur est alors envoyé pour les prévenir (à user avec modération pour ne pas alourdir les boîtes aux lettres..).

Vous pourrez, par la suite, modifier votre message, ou le supprimer.

Acteurs

La liste des membres de l'atelier s'affiche.

Vous pouvez envoyer un mail à un acteur particulier en cliquant sur l'icone "mail" en face de son nom.

Si vous avez installé Skype et le membre souhaité aussi, vous pouvez faire un appel Skype ou un clavardage.

Mails - Réunions



Par ce menu, vous pouvez :

- écrire à tous les participants ou certains (lien Envoyer un mail collectif),
- procéder à une conférence téléphonique (lien Conférence téléphonique) toujours par Skype. Pour cela, il faut avoir organisé la conférence téléphonique à l'avance bien sûr, de façon à ce que les participants soient disponibles !
- de même, encore par SKYPE, vous pouvez organiser un **chat collectif** (lien Chat collectif (clavardage))

Toutes ces fonctionnalités sont gratuites. Pour Skype, il vous faudra un micro et un haut-parleur (maintenant intégrés à tous les portables)

Le Calendrier

Cette fonction existe si le responsable l'a activée dans l'atelier.

Vous pouvez naviguer dans le temps mois par mois (liens  et ) ou directement à un mois indiqué (lien GO).

Vous pouvez afficher l'année complète par le lien "Voir Année".

Vous pouvez afficher un évènement en cliquant sur son nom. S'affiche alors une fenêtre "pop-up" où vous voyez le détail de l'évènement. Veillez à ce que votre navigateur accepte les fenêtres "pop-up".

Vous pouvez saisir un nouvel évènement en cliquant sur le numéro du jour. Saisissez le titre (obligatoire), un texte éventuel, les heures éventuelles. Vous pouvez programmer un rappel automatique pour le matin de l'évènement et/ou la veille.

Par la suite, vous pourrez modifier et supprimer vos PROPRES évènements.

Vous pouvez synchroniser votre calendrier avec votre agenda en vous abonnant par la ligne "ICS"

Le Forum

Si le responsable a activé le forum, les participants pourront échanger des messages (sans fichier joint). Le forum est divisé en sujets. Les messages de chaque sujet sont affichés "au fil de la discussion".

Les Albums photos

Les albums photos sont activés ou non par le responsable de l'atelier. Ils permettent au groupe de créer des "galeries de photos" - visualisations et diaporamas. Le nombre de photos est illimité mais attention au volume occupé par votre atelier.

Les Votes

Activés ou non par le responsable de l'atelier, ils permettent au groupe de voter pour s'exprimer sur un choix de propositions.

Le Kiwi-Wiki

Activé ou non par le responsable de l'atelier, il permet au groupe de travailler "à plusieurs mains" sur un même document :

c'est de l'écriture collective !

Enfin, sachez que le responsable de l'atelier peut modifier ou supprimer vos contributions et également vous exclure de l'atelier.

Créer un atelier

Pourquoi créer un atelier ?

Il s'agit d'un espace de travail collaboratif pour mener ensemble un projet : une réflexion ou une écriture collective, le montage d'un projet collectif, la préparation d'une action quand on ne peut pas se réunir trop souvent, le suivi d'un projet (avec son programme, son agenda, son groupe de travail), la mémoire d'une équipe, etc.

Il faut donc avoir une idée, un animateur responsable du projet, une équipe même réduite et organiser le travail. Un atelier sera alors votre outil facilitateur.

Pour créer un atelier, rien n'est plus facile ! Il suffit de cliquer sur le lien "Créer un atelier" du menu et remplir les données demandées :

- Nom de l'atelier – choisissez un nom simple et complet qui permette à vos futurs membres de le retrouver facilement dans la liste des ateliers d'épice.

- Page de présentation

- Choisir si l'atelier est public ou privé. (Les ateliers publics ont leurs salles publiques visibles par tous les inscrits à ce site, toutes les autres fonctions - participants, calendriers, etc... restent réservées aux participants). Choisissez atelier privé si votre projet est réservé à un groupe précis.

- Activer ou non les fonctions optionnelles.

Mais ensuite il faut l'animer et le remplir, cet atelier !!!

Tout d'abord : Les participants !

Invitez vos collègues à s'inscrire sur le site, si ce n'est pas déjà fait. Ils doivent alors demander leur inscription à l'atelier (voir l'aide sur "S'inscrire aux ateliers" et "Participer à un atelier"). Lorsqu'ils effectuent la demande de participation, vous recevez dans votre boîte mail cette demande. Vous allez alors dans la fonction "Participants" de l'atelier et vous acceptez (ou refusez) cette demande.

Ensuite, **les salles** !

Vous devez créer des salles, sinon votre atelier sera inopérant (c'est dans les salles que l'on dépose les documents...).

Deux types de salles :

- Salle ouverte : tous les participants à l'atelier peuvent y entrer et poster des messages. Si l'atelier est public, les visiteurs pourront consulter ces messages, mais ne pourront pas poster.

- Salle fermée : Vous choisissez parmi les participants qui sera habilité à entrer dans cette salle. Pour tous les autres participants, elle est invisible.

Vous pouvez également créer des salons !

Les salons sont des sous-dossiers. Ils vous permettent de créer une arborescence, un classement dans une salle trop encombrée. Les salons ont les mêmes attributs (ouverts-privés) que les salles dont ils font partie. Vous pouvez créer une arborescence allant jusqu'à 5 niveaux de profondeur. (Attention, trop de profondeur rend illisible votre arborescence !).

Dans toutes les salles, en tant que responsable, vous pouvez modifier et/ou supprimer tout message.

Attention, vous êtes donc responsable du contenu de votre atelier !

Le forum

Si vous l'activez, les membres pourront converser. Contrairement aux salles, on ne peut pas joindre de fichier, et l'affichage se fait au fil des discussions.

Le calendrier

Si vous l'activez, pensez à mettre à jour les événements du groupe, les rendez-vous, les échéances...

Les Albums photos

Si vous l'activez, cette fonction permettra au groupe de créer des "galeries de photos" - visualisations et diaporamas.

Les Votes

Si vous l'activez, cette fonction permettra au groupe de s'exprimer sur un choix de propositions.

Le Kiwi-Wiki

Si vous l'activez, il vous sera possible d'écrire des pages collectivement. Le programme modifie en ligne la page sans avoir besoin de la télécharger et la reposer comme pour les documents. Le programme garde la trace de toutes les versions écrites et permet de remonter à tout moment à une version antérieure.

Paramètres de l'atelier

Vous pouvez personnaliser votre atelier avec votre propre bandeau et même changer les couleurs de votre menu. Vous êtes chez vous ! C'est par ce menu que vous pouvez activer toutes fonctions optionnelles de votre atelier.

Vous pouvez vérifier de temps à autre l'espace disque occupé par votre atelier. Pensez à faire le ménage si l'espace est trop gros, ou alors contactez-nous pour une solution individualisée !

Mais ce n'est pas tout, loin de là, car l'important est la gestion du projet proprement dit !!!

Si vous n'avez pas l'habitude de concevoir et d'organiser un travail collectif pour atteindre votre but, vous avez sûrement besoin d'une aide :

Notre équipe experte se met au service de votre projet avec une éthique d'intervention

pour

- accompagner l'acteur et répondre à ses besoins
- rechercher une solution unique, intégrée à la situation locale
- transférer nos compétences méthodologiques
- aider à conduire le changement

[Contactez-nous](#) ! c'est le coeur de notre métier !

Modifier mon profil

Vous pouvez à tout moment modifier les données de votre inscription. Toutes les données y sont requises. La plupart d'entre elles ne seront visibles que par vos collègues partageant vos ateliers.

Votre photo : vous pouvez montrer à tous les participants de votre atelier votre portrait. C'est agréable de visualiser le "trombinoscope" de son atelier, non ?

Votre adresse mail est primordiale. En effet, elle vous permet de correspondre avec les participants de vos ateliers et de recevoir vos coordonnées de connexion si vous les avez oubliés. A condition qu'elle soit toujours valable. Si vous changez d'adresse mail, pensez à la mettre à jour ici !

Le pseudo skype n'est pas obligatoire, mais il vous permettra de participer aux conférences téléphoniques, aux "tchats" collectifs et aux web-conférences de vos ateliers (voir l'aide "organiser des réunions").

Les appels, conférences téléphoniques, et tchats sont réalisés à l'aide de SKYPE, programme gratuit que vous pouvez télécharger ici
[:http://www.skype.com/intl/fr/download/](http://www.skype.com/intl/fr/download/)

Attention, il vous faut un micro, bien sûr !
Lors de votre inscription sur Skype, vous choisirez un pseudo Skype, c'est celui-ci qu'il vous faut indiquer sur votre profil.

Vous pouvez aussi changer votre adresse mail et votre mot de passe. Le changement est immédiat. Retenez-les !

Mais si vous les oubliez un jour, vous cliquerez sur le lien :
"Oups, j'ai oublié mon mot de passe !" de la page d'index. Vous y indiquerez votre adresse mail et hop, vous recevrez pseudo et mot de passe dans votre boîte mail!

A condition que celle-ci soit à jour !

Vous pouvez également par ce menu **vous désinscrire** des ateliers.
Pour cela, vous devez auparavant supprimer les ateliers que vous avez créés.

Faire un lien

Faire un lien dans un message

Lorsque vous écrivez un message, vous voudriez faire un lien vers une page Internet, ou vers un document que vous voulez mettre en ligne.

Procédure :

Ecrivez le texte que vous voulez vers le lien "voici l'adresse bla bla".
Sélectionnez-le.

Cliquez sur l'icône "lien"

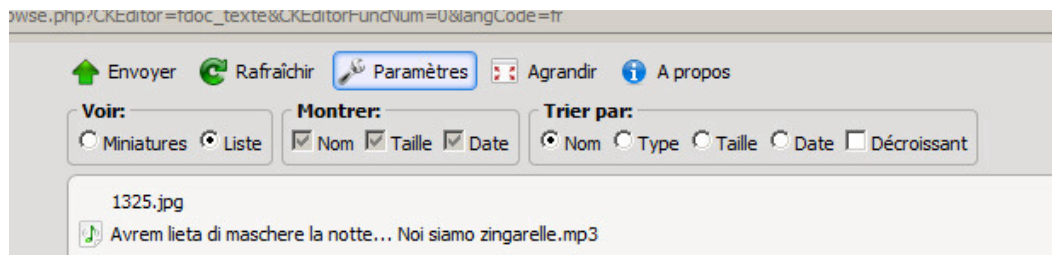


Si vous voulez faire un lien vers un site, écrivez l'adresse du site dans la ligne URL

A screenshot of the 'Lien' dialog box in a rich text editor. The dialog has a title bar with a red close button. It contains several tabs: 'Infos sur le lien', 'Cible', 'Envoyer', and 'Avancé'. The 'Infos sur le lien' tab is selected. It features a 'Type de lien' dropdown menu set to 'URL'. Below it, there is a 'Protocole' dropdown menu set to 'http://' and a text input field for the URL. A blue button labeled 'Explorer le serveur' is positioned below the input field. At the bottom of the dialog, there are two buttons: a green 'OK' button and an orange 'Annuler' button.

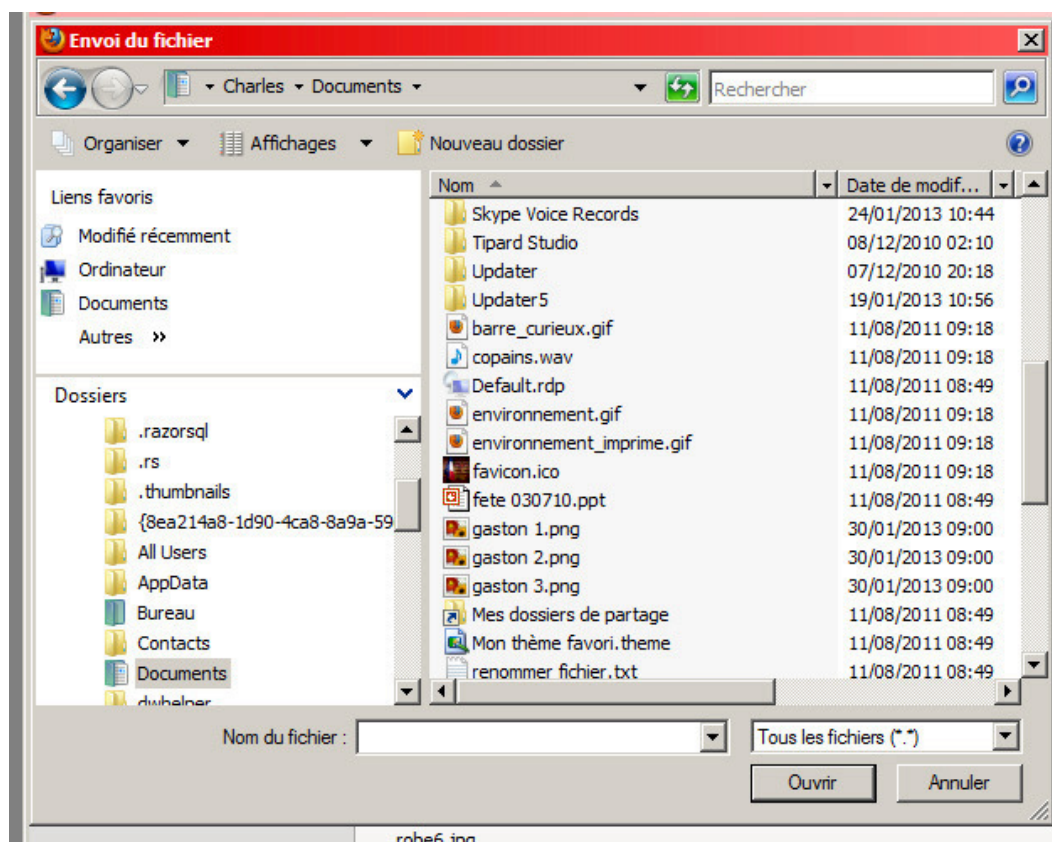
Sinon, si vous voulez faire un lien vers un document que vous voulez télécharger, cliquez sur "Explorer le serveur"

Vous avez alors la fenêtre suivante. **Cliquez sur "Envoyer"**



Il faut, bien sûr, que votre fichier soit présent sur Internet.

Choisissez dans votre ordinateur le fichier que vous voulez envoyer sur le serveur.



Puis cliquez sur "Ouvrir"

Voilà. c'est fait

Conseils techniques

Ce site est optimisé pour une résolution de 1024x768
Tous les programmes listés ci-dessous sont gratuits et libres d'utilisation



Les Ateliers sont optimisés pour une utilisation avec le navigateur Firefox.
[Vous pouvez cliquer ici pour le télécharger.](#)



Vous ne pouvez pas participer aux conférences téléphoniques ? Installez [SKYPE](#)



Vous ne pouvez pas voir les animations flash ? Installez [FLASHPLAYER](#)



Vous n'arrivez pas à lire les documents PDF ? Installez [ACROBAT READER](#)



Si vous voulez poster plusieurs fichiers ou un même dossier entier, compressez ces fichiers par le logiciel gratuit 7zip. 7-Zip est un logiciel libre distribué sous la licence Open Source [à télécharger ici](#)



Vous n'arrivez pas à entendre les fichiers sons mp3 ? Installez [WINAMP](#)



Vous ne pouvez voir les diaporamas Power Point ? Installez la [visionneuse Power Point](#)



Vous ne voyez pas les films ? Installez le lecteur [VLC Media Player](#)

Encore mieux :

Privilégiez les programmes libres "open-source",
pensez à installer [Open Office](#)



Open Office, une véritable alternative !